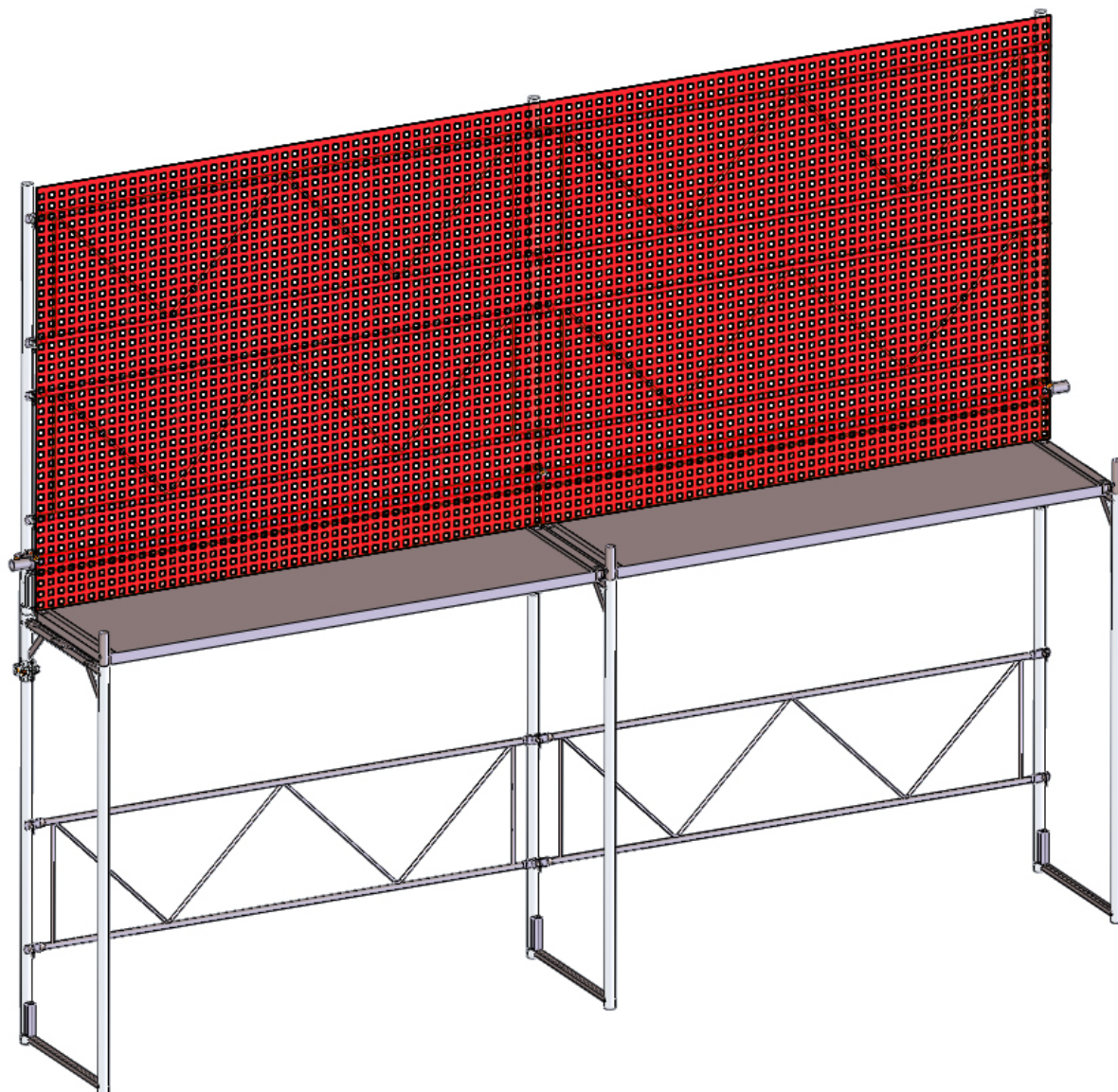


# Paroi de protection de couvreur

Échafaudages-Système-Wiederkehr

SN EN 13374 Protection latérale (classes A, B, C)  
Liste des attestations de type nr. 7020.d

## INSTRUCTIONS DE MONTAGE ET D'UTILISATION



**wiederkehr**

# Paroi de protection de couvreur

## Variante 1: double garde-corps avec filet de sécurité SN EN 13374 Protection latérale (classes A, B, C)

1. Après avoir monté l'échafaudage de façade, emboîter les plateaux homologués pour le pont de ferblantier, (plateaux selon attestations de type n° 5886, 6425, 6455, 6572, 7028, 7090, 7091, 7167 ou 7168) sur le cadre supérieur. (fig. 1)

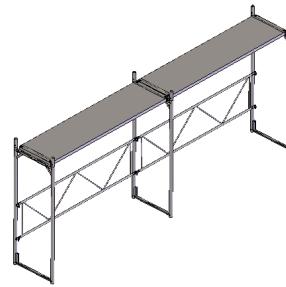


Fig. 1

2. Monter les supports (art. n°S559.200, supports pour 2 garde-corps, renforcés, avec colliers et encoches pour plinthes) et les fixer au cadre de l'échafaudage avec les colliers. (fig. 2)

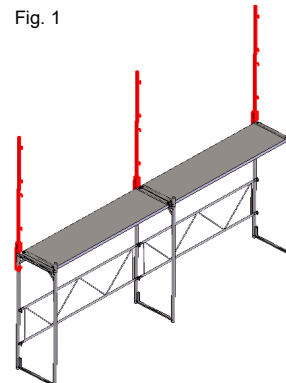


Fig. 2

3. Placer les plinthes dans les encoches des supports pour garde-corps.

4. Monter deux garde-corps par chaque champ d'échafaudage.

5. Poursuivre de cette manière champ par champ. (fig. 3)

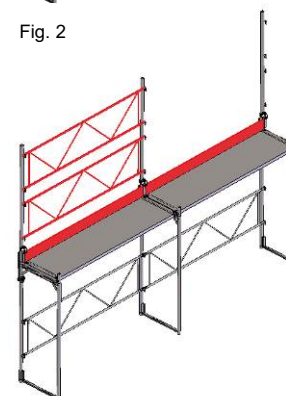


Fig. 3

6. Vérifier que les garde-corps sont bien fixés à l'aide de clips de blocage.

7. Monter le tube 48,3 x 3,25 mm ou 48,3 x 2,30 mm (art. n° S771.600 / S771.000 / S770.100 / S770.000) avec les colliers à croix (art. n° S777.020 ou S777.120) au-dessus des plinthes à 25 cm au-dessus des plateaux (distance entre le plateau et le bord supérieur du tube). (fig. 4)

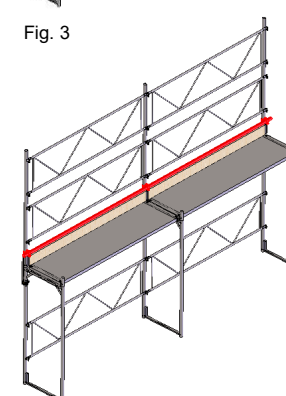


Fig. 4

Détail du montage du tube et du collier à croix  
Distance entre le plateau et le bord supérieur du tube de 25 cm. (fig. 4.1a/4.1b)



Fig. 4.1a

25 cm au-dessus des plateaux de l'échafaudage

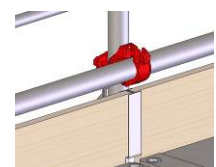


Fig. 4.1b

# Paroi de protection de couvreur

## Variante 1: double garde-corps avec filet de sécurité SN EN 13374 Protection latérale (classes A, B, C)

### Raccordement des tubes

Fixer les raccords et extensions de tubes à l'aide de chevilles en croix (art. n° S777.040) et de colliers doubles à charnière (art. n° S777.060). (fig. 4.2a/4.2b)



Fig. 4.2a

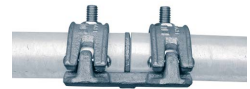


Fig. 4.2b

### Filet de sécurité

Utiliser uniquement le filet de sécurité homologué SN EN 13374 (art. n° S 908.200), largeur: 200 cm, 260 g/m<sup>2</sup>, maillage 25 x 25 mm. Ce filet sert en même temps comme protection pare-éclat. (fig. 5)

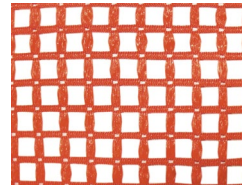


Fig. 5

### Marquage/Étiquetage

Chaque filet porte deux étiquettes (aux deux extrémités). Il est formellement interdit d'enlever ces étiquettes afin de pouvoir consulter en tout temps les données y figurant. Si un filet de protection est coupé en deux (2 x 12,5 m), une étiquette reste ainsi visible sur chaque partie. (fig. 5.1)

8. Veiller à ce que le bord supérieur du filet coïncide avec le bord supérieur du support pour garde-corps. Le bord inférieur du filet repose sur le plateau de l'échafaudage. (fig. 6)

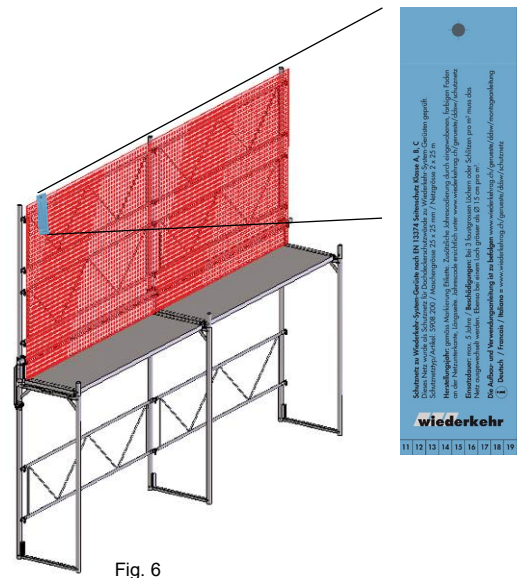


Fig. 6

Tendre le filet de sécurité en glissant les mailles sur les boulons (4 boulons par support) du support pour garde-corps et le fixer à l'aide des clips de blocage.

Détail de la fixation sur le boulon (fig. 6.1)



Fig. 6.1

Attacher le filet de sécurité à l'aide des brides serre-câbles (art. n° S 900.021, dimensions: 290 x 4,8 mm) au niveau du support supérieur, au milieu des lisses supérieure et intermédiaire (au-dessus de la plinthe) ainsi que sur chaque montant. (fig. 6.2/6.3)

Remarque: Utiliser uniquement le type de bride serre-câbles indiqué.



Fig. 6.2



Fig. 6.3

# Paroi de protection de couvreur

## **Variante 1: double garde-corps avec filet de sécurité** SN EN 13374 Protection latérale (classes A, B, C)

### **Raccordement de filets**

Si vous devez utiliser ou raccorder deux filets de sécurité, veiller à les faire chevaucher sur au moins 10 cm au niveau d'un support pour garde-corps. Glisser les mailles du filet sur les quatre boulons du support et attacher les filets à l'aide de clips de blocage. Fixer les deux filets au support pour garde-corps à l'aide de quatre brides serre-câbles (art. n° S900.021) (en respectant un espacement identique entre les points d'attache). (fig. 6.4)

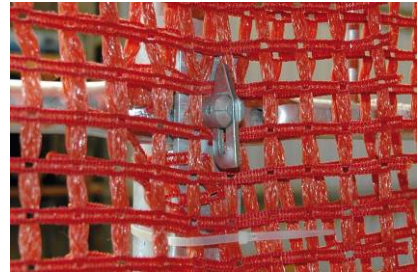


Fig. 6.4

Attacher également les deux filets à l'aide d'une bride serre-câbles sur le tube au-dessus de la plinthe, à proximité du collier à croix ou du support pour garde-corps ou avant l'élément de raccord au prochain tube (en fonction des pièces utilisées). (fig. 6.5)



Fig. 6.5

À hauteur de la plinthe, attacher également les filets avec une bride serre-câbles (uniquement les filets). (fig. 6.6)

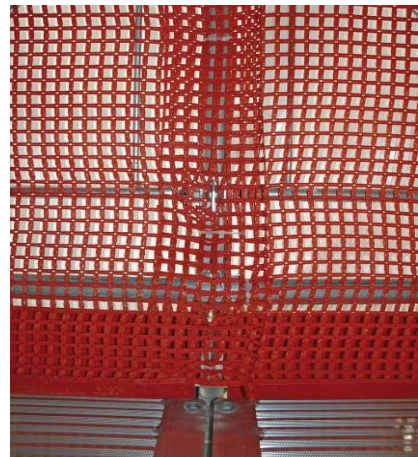


Fig. 6.6

### **9. Démontage**

Pour démonter le filet de sécurité, procéder dans l'ordre inverse.

### **10. Usure / Endommagement du filet**

La durée d'utilisation maximale du filet de sécurité est de quatre ans, dès la date de l'achat/année d'acquisition. L'année d'acquisition figure sur les étiquettes. Avec un fil coloré sur le long de la bordure inférieure du filet un codage l'année de production est visible ([www.wiederkehrag.ch/gerueste/system-gerueste/dachdeckerschutzwand](http://www.wiederkehrag.ch/gerueste/system-gerueste/dachdeckerschutzwand)).

En cas d'utilisation permanente et exposition ininterrompue à la lumière UV, la durabilité du filet ce réduit à 24 mois.

Un contrôle du filet de sécurité avant son montage et pendant son utilisation à propos de dégâts et de résistance à la rupture s'impose afin de s'assurer de son parfait état. Un contrôle doit être effectué et consigné au moins une fois par année. Si le filet peut être brisé à la main, s'il y a trois ou plusieurs trous ou fentes de la grandeur d'un poing, le filet doit être remplacé. Egalement avec en trou supérieur à 15 cm de diamètre par m<sup>2</sup>.

# Paroi de protection de couvreur

## Variante 2: garde-corps en treillis

SN EN 13374 Protection latérale (classes A, B, C)

1. Après avoir monté l'échafaudage de façade, emboîter les plateaux homologués pour le pont de ferblantier, (plateaux selon attestations de type n° 5886, 6425, 6455, 6572, 7028, 7090, 7091, 7167 ou 7168) sur le cadre supérieur. (fig. 7)



Fig. 7

2. Monter les supports (art. n°S559.200, supports pour 2 garde-corps, renforcés, avec colliers et encoches pour plinthes) et les fixer au cadre de l'échafaudage avec les colliers. (fig. 8)
3. Placer les plinthes dans les encoches des supports pour garde-corps.

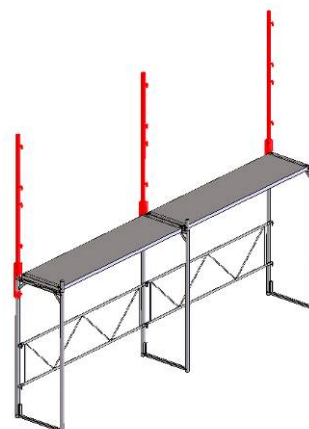


Fig. 8

4. Monter deux garde-corps en treillis par chaque champ d'échafaudage et les fixer à l'aide de clips de blocage.

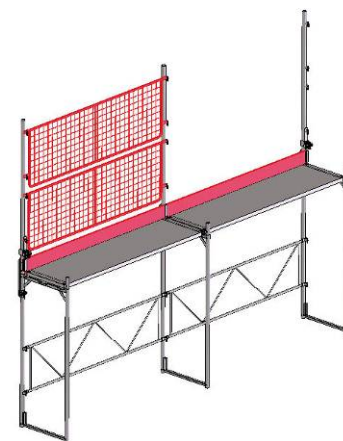


Fig. 9

5. Poursuivre de cette manière champ par champ (fig. 9)
6. Vérifier que les garde-corps sont bien fixés à l'aide de clips de blocage.

# Paroi de protection de couvreur

## Variante 2: garde-corps en treillis

SN EN 13374 Protection latérale (classes A, B, C)

7. Monter les attache-tubes sur le boulon inférieur du support de garde-corps et sécuriser à l'aide des clips de blocage. (fig. 10)

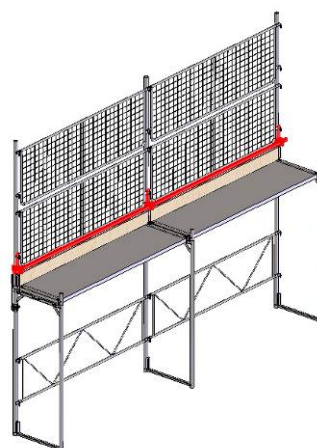


Fig. 10

Fixer le tube de protection aux colliers des attache-tubes. (fig. 10.1)

Vérifier que le bord supérieur du tube de protection est monté à 25 cm au-dessus des plateaux de l'échafaudage.



Fig. 10.1

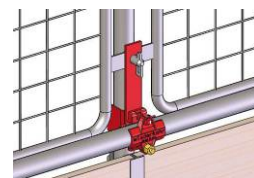


Fig. 10.2

Détail du montage du tube de protection avec attache-tubes. Distance entre le plateau et le bord supérieur du tube, env. 25 cm. (fig. 10.2/10.3)



Fig. 10.3

### Raccordement des tubes

Fixer les raccords et extensions de tubes à l'aide de chevilles en croix (art. n° S777.040) et de colliers doubles à charnière (art. n° S777.060). (fig. 10.4/10.5)



Fig. 10.4

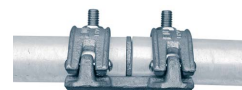


Fig. 10.5

### Protection pare-éclat

Prévoir un filet de protection classique (art. n° S901.250, S910.240 ou S903.265) si une protection pare-éclat est nécessaire.

8. **Démontage**

Pour le démontage procéder dans l'ordre inverse.

# Paroi de protection de couvreur

## Système tubulaire alternatif aux variantes 1 et 2 SN EN 13374 Protection latérale (classes A, B, C)

- 1.-6. Procéder au montage de la même manière que pour la variante 1 (double garde-corps avec filet de sécurité) ou la variante 2 (garde-corps en treillis).

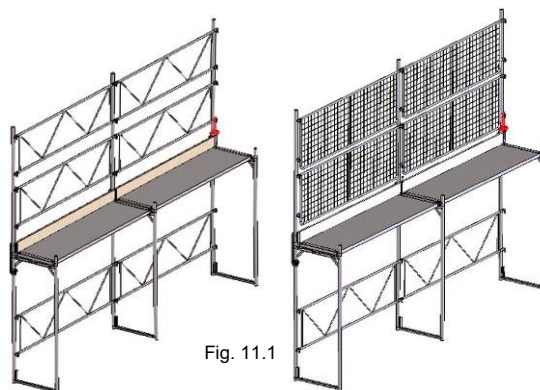


Fig. 11.1

7. Monter la pièce initiale pour système tubulaire (art. n° S775.000) sur le boulon inférieur (en commençant par le côté droit de l'échafaudage) du support pour garde-corps et fixation à l'aide du clip de blocage. (fig. 11.1/11.2)



Fig. 11.2

8. Pousser l'élément en tube (art. n° S775.250) de longueur appropriée dans la pièce initiale. Emboîter le support de l'élément en tube dans le boulon inférieur du prochain support pour garde-corps et fixer à l'aide du clip de blocage. (fig. 12.1/12.2)



Fig. 12.1

Sécuriser l'élément en tube sur la pièce initiale à l'aide d'un crochet de fermeture (art. n° S560.000) ou d'une goupille de fermeture (art. n° S560.001). (fig. 12.3)

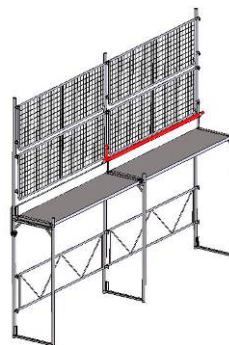


Fig. 12.2



Fig. 12.3

9. Dans le premier élément monté, enfoncer le manchon de l'élément en tube suivant. Emboîter le support de l'élément en tube dans le boulon inférieur du support suivant. (fig. 13.1)

Sécuriser à l'aide d'un crochet ou d'une goupille de fermeture. (fig. 13.2)

Poursuivre de cette manière champ par champ.

10. **Démontage**  
Pour le démontage procéder dans l'ordre inverse.

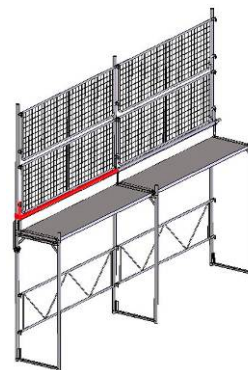


Fig. 13.1



Fig. 13.2

# Paroi de protection de couvreur

## Éléments

SN EN 13374 Protection latérale (classes A, B, C)

### Cadres rapides 70 cm

S111.075  
S111.100  
S111.125  
S111.200  
S111.101

### Cadres légers 70 cm

S222.075  
S222.100  
S222.125  
S222.200  
S222.101

### Cadres rapides 95 cm

S150.100  
S150.125  
S150.200

### Console 70 cm

S666.070

### Console-cadre 70 cm

S673.070

### Plateaux en tôle d'aluminium perforé 31 cm

S447.075 – S447.300

### Plateaux en acier profilé perforé 31 cm

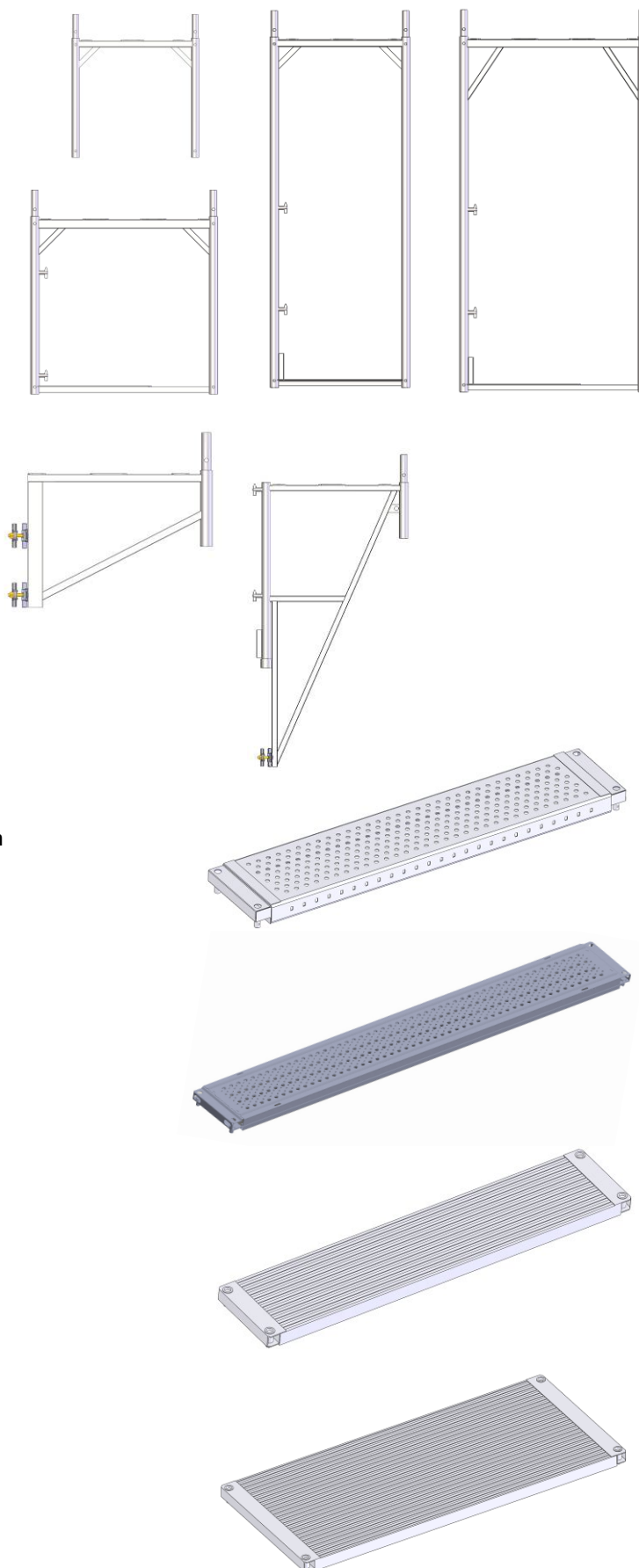
S440.075 – S440.250  
S430.075 – S430.300

### Plateaux en alu profilé antidérapant 31 cm

S449.075 – S449.300  
S436.075 – S436.250

### Plateaux en alu profilé antidérapant 64 cm

S448.075 – S448.300  
S437.075 – S437.250  
S452.250

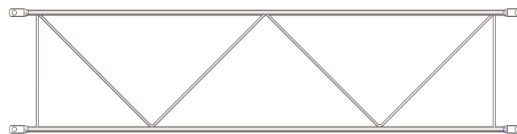


# Paroi de protection de couvreur

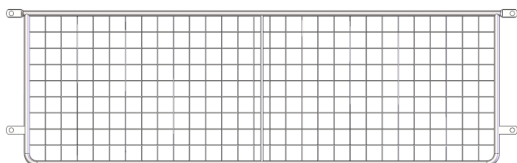
## Éléments

SN EN 13374 Protection latérale (classes A, B, C)

**Garde-corps en acier**  
S333.075 – S333.300



**Garde-corps en treillis**  
S334.075 – S334.300



**Plinthes en bois**  
S450.075 – S450.300



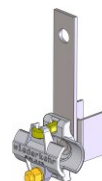
**Épingle de blocage**  
S900.023



**Support pour 2 garde-corps**  
S559.200



**Support pour tubes avec collier simple**  
S777.070



**Pièce initiale**  
S775.000



**Éléments en tube avec support**  
S775.075 – S775.300



# Paroi de protection de couvreur

## Éléments

SN EN 13374 Protection latérale (classes A, B, C)

### Tubes

S770.000  
S770.100  
S771.000  
S771.600



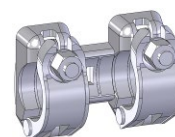
### Colliers à croix

S777.020  
S777.120



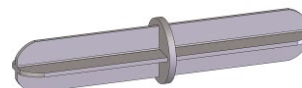
### Colliers doubles à charnière

S777.060



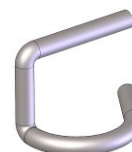
### Cheville en croix

S777.040



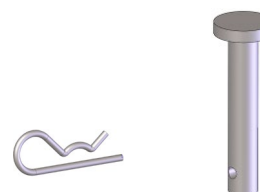
### Crochet de fermeture

S560.000



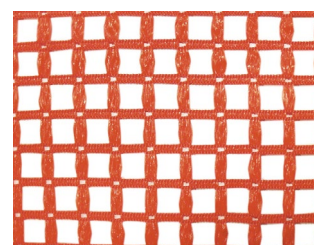
### Goupille de fermeture avec épingle

S560.001



### Filet de sécurité

S908.200



### Bride serre-câbles

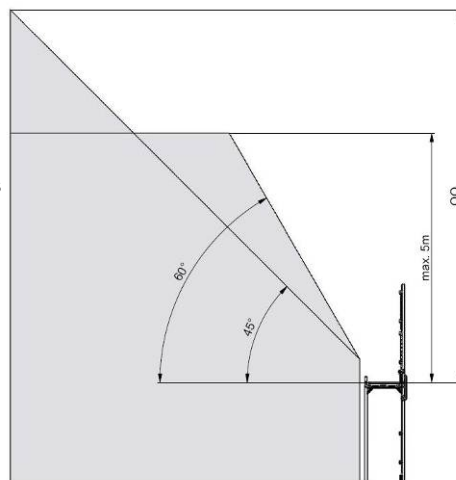
S908.021



### Système et limites d'utilisation

Des mesures de protection supplémentaires s'imposent si la pente de toit est comprise entre 45° et 60°.

Pour ce qui concerne les restrictions d'utilisation relatives à la charge de la structure portante, vent, glace et neige, les indications mentionnées dans l'IMU général (instructions de montage et d'utilisation des échafaudages système Wiederkehr) sont à respecter.



### Utilisation conforme

Pour garantir une utilisation conforme de la paroi de protection de couvreur, il faut utiliser uniquement des pièces Wiederkehr originaux ainsi que les accessoires nécessaires proposés de la gamme de produits de la maison Wiederkehr AG, Buchrain. L'utilisation simultanée de pièces de marque différente, de reproductions de pièces originaux ou d'accessoires non recommandés entraîne la perte de la garantie et toute responsabilité est refusée.

### Monteurs

Les monteurs sont tenus de respecter les instructions de sécurité et le mode de travail par étapes conformément aux brochures SUVA.

### Stockage

Le filet de sécurité S908.200 est à nettoyer après l'utilisation et à enrouler. Il devrait être stocké sec et protégé de la lumière (abri ou halle). En outre, les indications selon le manuel d'installation et d'utilisation des échafaudages Système-Wiederkehr doivent être respectées.

### Endommagements

Si une personne ou un objet chute contre ou sur le système de protection latérale (et de ses accessoires), une personne qualifiée doit s'assurer du bon état de l'élément du système de protection latérale concerné avant de continuer à utiliser celui-ci.

Il convient de remplacer les pièces qui présentent des traces d'usure, des déformations durables, des déchirures ou dont la couche anticorrosion est endommagée.

#### **Version 21 septembre 2021**

Les instructions de montage et d'utilisation (IMU) sont à respecter.  
Vous les trouvez toujours actualisés sur notre page web.

Nous vous invitons à consulter les vidéos et photos des  
différents tests sur notre site internet :

[www.wiederkehrag.ch/gerueste/system-gerueste/tests](http://www.wiederkehrag.ch/gerueste/system-gerueste/tests)

Wiederkehr AG  
Outillages et échafaudages pour le bâtiment  
Leisibachstrasse 18  
6033 Buchrain

Tél. 041 445 05 44  
Fax 041 445 05 05

[info@wiederkehrag.ch](mailto:info@wiederkehrag.ch)  
[www.wiederkehrag.ch](http://www.wiederkehrag.ch)

